

Gesubsidieerde Vrije Basisschool

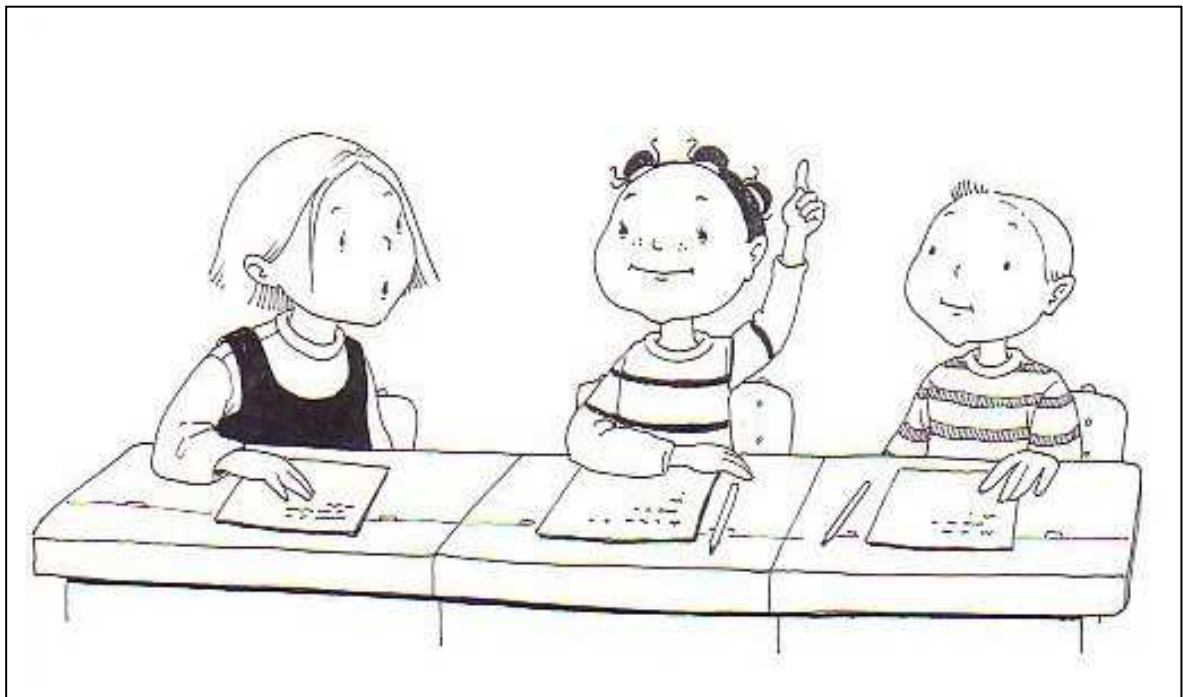
# WONDERWIJZER

Kerkelei 57 - Schoolstraat 33 - Verbindingsstraat 6  
2970 Schilde

tel.: 03 384 06 28

e-mail: [secretariaat@wonderwijzer.be](mailto:secretariaat@wonderwijzer.be)

website: [www.wonderwijzer.be](http://www.wonderwijzer.be)



## infobrochure



# welkom

Kind,

Wij gunnen je een plaats  
waar je ruim leert **denken**,  
waar al je talenten **openbloeien**  
zodat je vol **zelfvertrouwen**  
**je eigen weg** kunt gaan.

Wij gunnen je een plekje  
waar je ogen **schoonheid** leren ontdekken  
en je hart tot **dankbaarheid** wordt gewekt,  
ontroerd door **goedheid** van mensen.

Wij gunnen je een plaatsje in de zon  
waar je **warmte** vindt,  
en waar een schaduwplekje is  
om rustig **jezelf te ontdekken**  
en alles wat je leven **verrijkt**.

Kind,

**samen met jou**  
willen wij in onze school **op zoek gaan**  
naar die plaatsen  
waar je **groot, goed** en **gelukkig** wordt.

De directies en de leerkrachten

## welkom, leerling van de lagere school

Je zit nu in de 'lagere school', de grote school...  
en je komt er om 'te leren'!

Ja, wij zullen samen leren...

- ⇒ Leren hoe je een fijne klasgenoot, een toffe vriend, een fijne vriendin kan zijn.
- ⇒ Leren over de boeiende wereld om ons heen : dichtbij en veraf, nu en vroeger.
- ⇒ Leren rekenen, lezen, schrijven, luisteren, spreken.
- ⇒ Leren knutselen, zingen, bewegen, ...
- ⇒ Leren hoe je zelfstandig kunt werken.
- ⇒ Leren hoe je samen iets bereiken kan.

## welkom, beste ouders

Uw kind zette al heel wat pasjes in de 'grote wereld'.

Het verlaat dagelijks het veilig nest van thuis om op school, samen met leeftijdsgenoten, heel veel ervaringen op te doen.

*Onze school kiest voor een intense samenwerking met de ouders:*

*We doen dat omdat we partners zijn in de opvoeding van uw kind.*

*Als u zich zorgen maakt over uw kind of vragen hebt over de aanpak dan kan u op elk moment zelf een gesprek aanvragen met de leerkracht van uw kind.*

*Wij verwachten dat u met ons contact opneemt bij vragen of zorgen t.a.v. uw kind.*

*Wij engageren ons om met u in gesprek te gaan over uw zorgen en vragen t.a.v. de evolutie van uw kind.*

*Wij hopen op een boeiende samenwerking.*

## 1. OPVOEDINGSPROJECT

### Er leeft wat op school!

#### Inleiding

De school maakt deel uit van een maatschappij waarin alles voortdurend evolueert : wetenschap en techniek, politieke en sociaal-economische structuren, onze leefwijze, onze geloofsbeleving en kerkopvatting, ...

Ook is de school zelf in een vernieuwingsproces gestapt dat zich vooral op het pedagogisch-didactisch vlak situeert.

Midden deze context staat de school voor de enorme uitdaging kinderen te begeleiden op hun weg naar volwassenheid en hen fundamentele bouwstenen aan te reiken om zélf antwoorden te zoeken en te vinden voor de problemen waarmee ze geconfronteerd worden.

Het is duidelijk dat de school gedwongen wordt grondig na te denken over haar doelstellingen, over haar inspiratiebronnen, over haar middelen en methoden.

De resultaten van dit bezinningsproces worden uitgeschreven in het opvoedingsproject van de school.

In haar pedagogisch project poogt de school op een duidelijke wijze te zeggen wie ze, hier en nu, wil zijn, wat ze wil bereiken en welke middelen en methoden zij wil aanwenden om haar doel te realiseren.

*Het is goed dat u zicht hebt op de werking van de school. Daarom plannen we bij het begin van elk schooljaar een ouderavond in de klas van uw kind. U kan er kennismaken met de leerkracht van uw kind en met de manier van werken.*

#### Het opvoedingsproject

- wil een toetssteen en een richtingaanwijzer zijn voor de beslissingen op school en staat in dienst van de kinderen.*
- wil een streefdoel zijn waarvan de concrete uitwerking gebeurt in het pedagogisch bezig-zijn van elke dag.*
- wordt gerealiseerd door de samenwerking van alle geledingen van de opvoedings-gemeenschap: inrichtende macht, directie, leerkrachten, ouders en kinderen.*

#### Uitgangspunten van het opvoedingsproject :

#### **1. Een katholieke school waarin de ganse werking christelijk geïnspireerd is.**

De basis van ons opvoedingsproces wordt gevormd door de Blijde Boodschap van Jezus Christus.

Naar Zijn voorbeeld willen alle schoolbetrokkenen, op een oprechte wijze, rekening houden met elkaars talenten en tekorten.

De school heeft reële mogelijkheden voor geloofsoopvoeding :

- in levensechte godsdienstlessen.
- via de getuigeniskracht van het "voorleven".
- via vieringen, gebeds- en stiltemomenten.

- door mee te bouwen aan een (kerk)-gemeenschap die we, met het eigen accent van jonge mensen, kunnen helpen meemaken in onze klas, school, parochie en zelfs wereldwijd.

## 2. Goede relaties zijn belangrijk.

In een school waar goede relaties zijn tussen alle schoolparticipanten, zullen kinderen zich geborgen voelen.

Via een open en democratisch schoolbeleid wordt gestreefd naar een optimale samenwerking tussen alle betrokkenen.

- We streven naar een verhouding tussen kind en leerkracht waarin het kind zichzelf kan zijn, zich goed kan voelen en waar het toch voelt dat het (bege)leiding krijgt.
- We streven ernaar een enthousiast leerkrachtenteam te vormen waarin een collegiale en vertrouwelijke sfeer heerst en waarin, met respect voor elkaars eigenheid, intens wordt samengewerkt.
- In een open dialoog kunnen ouders en leerkrachten delen in elkaars verwachtingen en samen de beste weg zoeken in de ontplooiing van het kind. Een lage schooldrempel, een vriendelijk onthaal en een sterke luisterbereidheid zal dit contact bevorderen.

- De directie besteedt veel aandacht aan contacten met leerlingen, leerkrachten en ouders en zal het ganse schoolgebeuren animeren, inspireren, motiveren en coördineren.

## 3. Aandacht voor de totale persoonlijkheidsontwikkeling van het kind.

In onze school moeten de kinderen zich goed voelen en intens kunnen leren aan de grens van hun mogelijkheden.

Welbevinden en betrokkenheid zijn dan ook twee basisvoorwaarden in ons hedendaags kindgericht onderwijs.

We beperken ons niet enkel tot verstandelijke vorming (kennisoverdracht, ontwikkelen van het intellect), maar willen ook werk maken van de affectieve en emotionele opvoeding (gevoelens), sociale en relationele vorming, manuele, muzikale en lichamelijke opvoeding, waardenopvoeding, ...

Onze school wil een leer- en leefschool zijn waarin een positieve leer- en leefhouding tot de basisvaardigheden behoren. Het ligt dan ook voor de hand dat we willen werken aan een schoolcultuur waar de leerling centraal staat en waar de leerinhouden beschouwd worden als een middel om de totale persoonlijkheidsontwikkeling van ieder kind te helpen ontplooiën.

#### 4. Zorgverbreding : differentiatie, individualisatie.

Zorgverbreding is de verzamelnaam voor alle activiteiten en initiatieven die scholen kunnen opzetten om hun onderwijs beter te doen aansluiten bij de individuele mogelijkheden van ieder kind.

Uiteraard gebeurt dit op een gestructureerde wijze.

Dit wil o.a. zeggen dat het leerplan, de eindtermen en de ontwikkelingsdoelen de leidraad vormen en dat alle activiteiten en initiatieven in een **schoolwerkplan** kaderen.

Met gevarieerde werkvormen, een aangepaste klasorganisatie en een rijk aanbod aan materialen, willen we planmatig het leer- en ontwikkelingsproces van ieder kind zo goed mogelijk sturen. Vanzelfsprekend zijn ook de werking van de zorgklas en een goede samenwerking met externe begeleidingsdiensten onmisbare elementen van onze zorgverbreding.

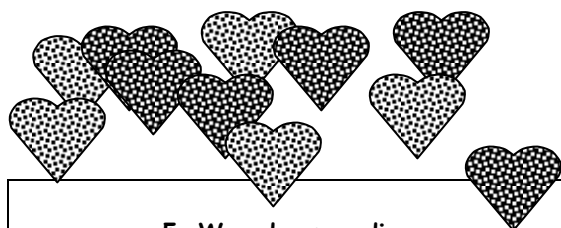
Door continue bijscholing en navorming willen we blijven bouwen aan ons **kwaliteitsonderwijs**.

Individuele leerlingenbegeleiding.

*Onze school voert een zorgbeleid. Dit houdt ondermeer in dat we gericht de evolutie van uw kind volgen. Dit doen we door te werken met een leerlingvolgsysteem. Sommige kinderen hebben op bepaalde momenten nood aan gerichte individuele begeleiding. Andere kinderen hebben constant nood aan individuele zorg.*

*We zullen in overleg met u als ouder vastleggen hoe de individuele begeleiding van uw kind zal georganiseerd worden. Daarbij zullen we aangeven wat u van de school kan verwachten en wat wij van u als ouder verwachten.*

*Wij verwachten dat u ingaat op onze vraag tot overleg en de afspraken die we samen maken opvolgt en naleeft.*



#### 5. Waardenopvoeding.

We werken aan een school die mensen vormt die leren onderscheiden waar het in het leven precies op aankomt. Soberheid en eenvoud zijn daarbij een belangrijke leidraad.

We werken aan een school

- waar gelovige opvoeders de kinderen een christelijke visie op de mens en de wereld aanreiken.
- waar iedereen eigen-aardig, maar evenwaardig is.
- die gastvrij is.
- waar waarden om van te leven waarden om voor te leven worden, aangereikt en voor-geleefd door alle opvoeders.
- waar de mens niet het laatste woord heeft, maar waar wij stil kunnen staan bij het mysterie, het wonder van het leven.
- die kinderen weerbaar maakt en hen leert zichzelf, de wereld en de mensen kritisch te benaderen.
- die kinderen leert zelfstandig te worden in onze complexe maatschappij, hen de vaardigheden bijbrengt die nodig zijn om daarin

optimaal te functioneren en hen de mogelijkheden en de grenzen leert zien van wetenschap en techniek.

- die relatiebekwame mensen vormt die openstaan voor het eigen ik, voor de anderen, voor de wereld, voor God.

<p><b>6. Positief engagement ten aanzien van onderwijstaal</b></p>
--

*Onze school is een Nederlandstalige school. Niet alle ouders voeden hun kind op in het Nederlands. Dit kan ertoe leiden dat hun kind het wat moeilijker heeft bij het leren. Wij als school engageren er ons toe alle kinderen zo goed mogelijk te begeleiden bij hun taalontwikkeling. We verwachten van de ouders dat ze er alles aan doen om hun kind, ook in de vrije tijd, te stimuleren bij het leren van Nederlands.*

## 2. WIE IS WIE ?

### 2.1 DE STRUCTUUR VAN ONZE SCHOOL

Basisschool Wonderwijzer is een vrije gesubsidiëerde school.

Zij behoort tot de vzw Katholiek Onderwijs Regio Schilde, waartoe ook de autonome kleuterschool uit de Kleinveldweg en het H.Hart van Maria-instituut uit 's-Gravenwezel behoren.

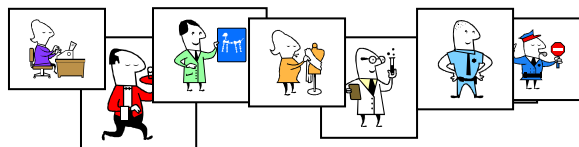
De maatschappelijke zetel van de vzw KOR Schilde is gelegen in Antwerpen, Noorderlaan 108. De leiding van de vzw wordt waargenomen door de heer Bruno Struyf, de afgevaardigde bestuurder is dhr. Vic De Schepper.

### 2.2 SCHOLENGEMEENSCHAP

Onze school maakt deel uit van de scholengemeenschap 'Vrije Basisscholen Schilde-Malle'.

### 2.3 HET PLAATSELIJK COMITE

- Het Plaatselijk Comité vormt de schakel tussen het schoolbestuur en de school. De leden volgen het dagelijks bestuur van de school van nabij op.
- Dhr. Dirk Loos (voorzitter)  
Vloeyenbergdreef 12 Schilde
- Dhr. Paul Boeykens (afgevaardigd bestuurder)  
De Biesard 1 Schilde
- Mevr. Lieve Reussens (secretaris)  
Berkenlaan 13 's-Gravenwezel
- Mevr. Mit De Grève  
Turnhoutsebaan 205 Schilde
- Dhr. Frank Van de Wyer  
Pater Kenislaan 8 Schilde



### 2.4 DE SCHOOLRAAD

De schoolraad heeft informatiebevoegdheid voor alle materies die een weerslag hebben op het algemene schoolleven. Daarnaast is er een ruime advies- en overlegbevoegdheid over een reeks materies die werden afgebakend in een reglement van inwendige orde.

#### De leden van de schoolraad zijn:

##### Voorzitter

- Mevr. Marleen Miechielsen

##### Afgevaardigden van de ouders

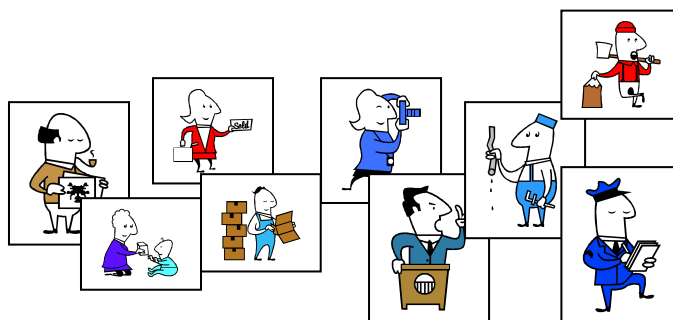
- Mevr. Marijke Schurmans
- Mevr. Inge Duchesne
- Dhr. Werner Michielsen
- Dhr. Peter Geudens

##### Afgevaardigden van de lokale gemeenschap

- Dhr. Jef Couwels
- Mevr. Roset Coppens
- Mevr. Lieve Reussens

##### Afgevaardigden van de leerkrachten

- Mevr. Wiske Piron (juf Wiske)
- Mevr. Loes Koyen (juf Loes)
- Mevr. Chantal Van Echelpoel (juf Chantal)
- Mevr. Veerle Van den Wijngaert (juf Veerle)



## 2.5 ONS TEAM

### DIRECTIE LAGERE SCHOOL

Mevr. Ann Declercq



Stoppelveld 69, Zoersel



03.384.06.28 (school)

03.385.34.74 (thuis)



03.385.40.94



[secretariaat@wonderwijzer.be](mailto:secretariaat@wonderwijzer.be)

[directie@wonderwijzer.be](mailto:directie@wonderwijzer.be)



[www.wonderwijzer.be](http://www.wonderwijzer.be)

### KLASTITULARISSEN KERKELEI

- 1A Mevr. Nicole Hoeyberghs
- 1B Mevr. Hanne Beckers  
Mevr. Cindy Mampaey
- 1C Mevr. Katrien Beddegenoodts
  
- 2A Mevr. Lia De Cat  
Mevr. Vanessa Brosens
- 2B Mevr. Mia Cox
  
- 3A Mevr. Dorien Walschaert
- 3B Mevr. Veerle Van den Kinschot  
Mevr. Vanessa Brosens
- 3C Dhr. Roel Verlinden
  
- 4A Mevr. Hermien Pannemans
- 4B Mevr. Annick Miotti  
Dhr. Dirk Dillen
- 4C Mevr. Kristien Demeester

### KLASTITULARISSEN SCHOOLSTRAAT

- 5A Mevr. Christine Wouters
- 5B Mevr. Chantal Van Echelpoel
- 5C Mevr. Ingrid Van Assche
  
- 6A Dhr. Pol Van Damme  
Mevr. Ann Jonk
- 6B Mevr. Cindy Rouchet
- 6C Mevr. Wencke Van Gael

### LEERKRACHTEN BEWEGINGSOPVOEDING

- Mevr. Yo Van den Reeck
- Dhr. Jasper De Fré
- Dhr. Frank Jagers

### ZORGLEERKRACHTEN

- Mevr. Kristel Portael
- Mevr. Veerle Van den Wijngaert
- Mevr. Sigrid Sels

### ICT-COÖRDINATOR

- Dhr. Dirk Dillen

### SECRETARIAAT

- Mevr. Brigitte Dockx
- Mevr. Viviane Van Poppel
- Mevr. Lydia Iers
- Mevr. Veerle Van Camp

### DIRECTIE KLEUTERSCHOOL

- Mevr. Linda Avet

## 2.6 HET CLB

Centrum voor Leerlingenbegeleiding

VCLB Voor- en Noorderkempen

Kerkhofstraat 29

2210 Wijnegem

tel.: 03 353 93 91

website: [www.vclbvnk.be](http://www.vclbvnk.be)

e-mail: [wijnegem@vclbvnk.be](mailto:wijnegem@vclbvnk.be)

Het CLB is de versmelting van de vroegere PMS-centra en het medisch schooltoezicht.

- Het CLB heeft als opdracht bij te dragen tot het welbevinden van leerlingen. Haar begeleidingstaak situeert zich binnen vier domeinen:
  - het leren en studeren.
  - de onderwijsloopbaan.
  - de preventieve gezondheidszorg.
  - het psychisch en sociaal functioneren.
  
- De bedoeling van deze werking is de kinderen zo goed mogelijk te begeleiden en hen geen enkele kans te laten missen om harmonieus te ontwikkelen.

De CLB-werking gebeurt aanvullend aan de school en op vraag van de school en/of de ouders.

Onze school werkt samen met het **Centrum voor Leerlingenbegeleiding Voor- en Noorderkempen**

met als administratieve zetel: De Zwaan 28, 2930 Brasschaat.

**Niet alleen de school, maar ook de leerlingen en ouders kunnen het CLB om hulp vragen.**

**Het CLB werkt gratis en discreet.**

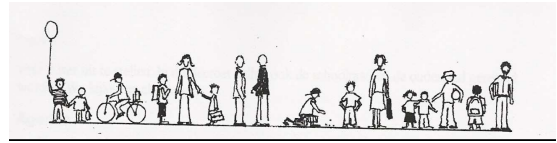
Ouders en leerlingen zijn verplicht hun medewerking te verlenen aan :

- ❑ de begeleiding van de leerlingen die spijbelen.
- ❑ collectieve medische onderzoeken en preventieve gezondheidsmaatregelen i.v.m. besmettelijke ziekten.

Het **medisch begeleidingsprogramma**, mee vastgelegd door het Ministerie van Onderwijs, bepaalt o.a. :

- ❑ 4 volledige onderzoeken in het gezondheidscentrum [2<sup>de</sup> kleuter, 5<sup>de</sup> lager, 1<sup>ste</sup> en 3<sup>de</sup> jaar secundair].
- ❑ Vaste vaccinatiemomenten :
  - 1<sup>ste</sup> leerjaar  
kinderverlamming + kroep + tetanus
  - 5<sup>de</sup> leerjaar  
mazelen + bof + rubella
  - 1<sup>ste</sup> secundair  
hepatitis B
  - 6<sup>de</sup> secundair  
kroep + tetanus
- ❑ 3 gerichte deelonderzoeken in de school. in 1<sup>ste</sup> kleuter, 1<sup>ste</sup> en 3<sup>de</sup> lager.  
Het gericht consult voor het 3<sup>de</sup> lj. omvat :
  - een vragenlijst voor de ouders en voor de school.
  - opvolgen van groei- en gewichtscurve.
  - zichtonderzoek.

## 2.7 OUDERWERKING



Als andere opvoeders je kind mee gaan begeleiden, is het goed met die andere opvoeders contact te hebben. Hier begint ouderwerking !

Ouders moeten informatie uitwisselen en overleggen met de leerkrachten en met andere ouders. Samen nadenken over de opvoeding en er samen werk van maken, zal zeker de ontwikkeling van de kinderen ten goede komen.

De **ouderraad** wil een brug zijn tussen ouders en school. Het vertegenwoordigt de ouders in de schoolraad, richt vormende avonden in, en steunt de school met allerlei hand- en spandiensten.

Geïnteresseerden zijn steeds welkom !

De lijst met namen en adressen van de personen die lid zijn van de ouderraad vindt u op de website: [www.wonderwijzer.be](http://www.wonderwijzer.be)

## 3. LEEFREGELS en INFORMATIE

### 3.1 KLASUREN en SPEELTIJDEN

Om een goede werking te garanderen rekenen wij erop dat iedereen de volgende uurregeling respecteert zodat de kinderen op tijd zijn en het geheel van de activiteiten kunnen mee-beleven.

De poort gaat open 's morgens 08.15 u.  
's middags 13.00 u.

#### De klasuren

voormiddag van 08.30 tot 10.15 u.  
van 10.30 tot 11.45 u.

namiddag

van 13.15 tot 14.30 u.  
van 14.45 tot 15.35 u.

Woensdag is er enkel in de voormiddag les.

**De poort gaat open een kwartier voor het begin van de klasuren.**

Vanaf dat ogenblik is er toezicht op de speelplaats.

Om veiligheidsredenen vragen we je kind niet te vroeg naar school te sturen.

Kinderen die tijdens het kwartier voor de aanvang van de lessen zonder begeleiding van een verantwoordelijke volwassene aankomen aan de school, begeven zich onmiddellijk op de speelplaats.

infobrochure basisschool Wonderwijzer

#### Speeltijden

voormiddag van 10.15 tot 10.30 u.

middag van 11.45 tot 13.15 u.

namiddag van 14.30 tot 14.45 u.

#### Toegang tot de klaslokalen:

Buiten de lestijden gaan de kinderen niet zonder toelating naar de klaslokalen !

### 3.2 Voor- en naschoolse opvang

#### Vorbewaking

Elke dag van de schoolweek **vanaf 7.30 u.** in de vestigingsplaats Kerkelei.

De leerlingen van de 3<sup>de</sup> graad worden tegen 8.30 u. onder begeleiding naar de vestigingsplaats Schoolstraat gebracht.

#### Nabewaking

Op maandag, dinsdag, donderdag en vrijdag **tot 18.15 u.**

Op woensdagmiddag tot 14 u.

Tijdens de **nabewaking** kunnen de kinderen hun honger stillen met een koek en een drankje (melk, water of yoghurt drank) aangeboden door de school. Het meebrengen van snoep of een drankje van thuis is niet toegestaan.

**Iedereen is vrij om op gelijk welke dag gebruik te maken van deze diensten.**

Gelieve wel te verwittigen via de schoolagenda of een briefje.

De afrekening wordt op het einde van elke periode opgenomen in het overzicht van de schoolkosten.

Jaarlijks wordt voor ieder kind een **attest kinderopvang** bezorgd voor de belastingaangifte.



Ouders kunnen ook beroep doen op het kinderopvangcentrum 't Appeltje.

Meer informatie hierover kan bekomen worden bij 't Appeltje.

### 3.3 Blijven ineten ?

Kinderen die 's middags niet naar huis kunnen, mogen in de eetzaal van de school hun lunchpakket gebruiken.

De leerlingen van de lagere school kunnen bij hun 'gezond lunchpakket' melk, water of thee drinken. We gebruiken **geen softdrinks** (cola, limonade, ...) in de eetzaal.

De afrekening voor de middagrefter gebeurt 4x per schooljaar.

Wanneer leerlingen op een bepaalde middag elders (bij familie, vrienden, ...) gaan eten, vragen wij met aandrang aan de ouders daarover een nota in de agenda te schrijven.

### 3.4 Kleding

Vanaf het eerste leerjaar dragen de leerlingen altijd het schooluniform.

De richtlijnen voor het uniform zijn eenvoudig: **een combinatie van effen witte en effen marineblauwe kleding.**

#### Effen wit:

T-shirt, blouse, hemd, polo, sous-pull, kousen of sokken, legging onder rok of kleed

#### Effen marineblauw:

rok, broekrok of overgooier, kleedje, lange broek,

bermuda, pull, kousen of sokken, legging onder rok of kleed

Bij uitzonderlijk warm weer mogen sokken weggelaten worden wanneer de kinderen sandalen dragen.

#### **Opgelet!**

**Sokken zijn wel verplicht tijdens de sportactiviteiten, ook bij warm weer!**

De schoenen en jassen zijn sober. Sportschoenen zijn toegelaten.

Jeansstoffen, sportkledij, opzichtige juweeltjes worden NIET als uniform gedragen. De leerlingen dragen ook geen make-up, nagellak, ...

### 3.5 GSM op school

Bij het betreden van de school wordt de gsm afgezet en in de boekentas gestoken. Slechts bij het verlaten mag deze terug aangezet worden.

Deze regel geldt ook voor de nabewaking: wanneer ouders hun kind wensen te bereiken dient dit via de school te gebeuren.

De gsm mag ook niet op de speelplaats gebruikt worden.

Het meebrengen van een gsm gebeurt op eigen risico; de school kan niet aansprakelijk gesteld worden voor diefstal of verlies.

Bij overtreding van het reglement wordt de gsm door de toezichter of leerkracht in beslag genomen. De leerling kan die bij het verlaten van de school terug ophalen.

### 3.6 Begeleiding van de kinderen na schooltijd

#### 1. Leerlingen kunnen door de ouders afgehaald worden...

- aan de poort in de Kerkelei
- aan het kruispunt Kerkelei-Waterlaatstraat-P.Bogaertslaan
- op de parking aan het Dienstencentrum

Uit beide schoolgebouwen vertrekken rijen naar de parking aan het Dienstencentrum en naar het kruispunt Kerkelei-Waterlaatstr.-P.Bogaertslaan.

- aan de poort in de Kleinveldweg

Uw dochter of zoon uit de lagere school die nog een kleuterbroer en/of -zusje heeft, wordt door de tussengang naar de kleuterspeelplaats begeleid.

#### 2. Voetgangersrijen

- schoolgebouw Kerkelei - Turnhoutsebaan
- schoolgebouw Kerkelei- Eug. Dierckxlaan - Schoolstraat - Turnhoutsebaan
- schoolgebouw Schoolstraat - Turnhoutsebaan

Uit beide schoolgebouwen vertrekken rijen naar de Turnhoutsebaan. De kinderen worden aan de verkeerslichten overgezet.

De kruispunten worden in alle richtingen afgewerkt.

- schoolgebouw Kerkelei - Dorpsstraat

Het rondpunt Van de Wervelaan-Dorpsstraat-A.Van de Sandelaan wordt in alle richtingen afgewerkt.

- schoolgebouw Kerkelei - parking Dienstenc.
- schoolgebouw Schoolstr.-parking Dienstenc.

#### 3 Fietsenrijen

- schoolgebouw Kerkelei - Turnhoutsebaan
- schoolgebouw Schoolstraat - Eug.Dierckxlaan - Kerkelei - Turnhoutsebaan

De kinderen worden aan de verkeerslichten overgezet.

#### 4. Fietspool

Geïnteresseerde deelnemers en begeleiders kunnen contact opnemen met de school voor verdere afspraken.

Ouders kunnen hun kind opwachten aan de hoek Kerkelei-Waterlaatstraat.

We durven vragen om genoeg vrije ruimte te laten zodat de kinderen niet gehinderd worden. Omdat rijden van de twee vestigingsplaatsen dit kruispunt oversteken, kan het hier erg druk zijn.

Op de parking van het Dienstencentrum is voldoende parkeerruimte. Op die wijze worden de schooluitgangen autovrij gehouden, wat de veiligheid van onze kinderen zeker ten goede komt.

**We durven met aandrang vragen niet van de afspraken af te wijken.**

**Van de leerkrachten mogen de kinderen de rijen niet verlaten. Enkel met de medewerking van iedereen kan roekeloos verkeersgedrag van de kinderen voorkomen worden.**

#### Nog enkele afspraken :

- De leerlingen dienen steeds met dezelfde rij mee te gaan.
- Gelieve schriftelijk te verwittigen indien hiervan wordt afgeweken!
- Fietsers komen met een fiets die volledig in orde is en dragen verplicht een fluovestje. Een fietshelm wordt aangeraden. De fiets wordt in de fietsenstalling geplaatst. De school is niet aansprakelijk voor diefstal.



- Kinderen die, door omstandigheden, niet op de parking werden opgehaald, worden terug naar de school gebracht en in de nabewaking ondergebracht.

### 3.7 Eerbied voor milieu en materiaal

De kinderen mogen gratis gebruik maken van het leermateriaal van de school : leerboeken, leesboeken, knutselmateriaal, ...

Ze dragen de nodige zorg voor deze materialen. Bij verlies of beschadiging nemen de school en de ouders met elkaar contact op.

Eerbied voor het milieu is een bekommernis voor iedereen.

We willen onze school "natuurlijk" houden door een plaats te voorzien voor bloemen en planten. *Samen dragen we er zorg voor !*

Vuilnis gooien we niet op de grond, maar wel in de juiste vuilnisbak.

**Als ieder voor zijn eigen deurtje veegt, blijft de ganse straat proper.**



### 3.8 Abonnement op jeugdtijdschriften

De kinderen kunnen een abonnement bekomen op de jeugdtijdschriften van Averbode.

Deze tijdschriften zijn aangepast aan de ontwikkelingsgraad van het kind. Vaak bevatten ze artikels en documentatie die als aanvulling kunnen dienen bij de lessen in de klas.

*Zonnekind  
Voor 1ste en 2de leerjaar*

*Zonnestraal  
Voor 3de en 4de leerjaar*

*Zonneland*

*Voor 5de en 6de leerjaar*

*Vlaamse Filmpjes*

*Voor 5de en 6de leerjaar*

Bestellen kan via het bestelformulier dat bij de aanvang van het eerste trimester met uw zoon wordt meegegeven.

### 3.9 Schoolverzekering

Kleine ongevalletjes, zoals een valpartij of een botsing tijdens de speeltijd, zijn niet te voorkomen. De leerlingen zijn op school, en op de weg van en naar school, tegen lichamelijke letsels verzekerd.

De stoffelijke schade aan kledij, bril, fiets e.a. wordt door de schoolverzekering niet gedekt. Hier kan soms een regeling getroffen worden via de familiale polis.

#### Wat doen wanneer uw kind slachtoffer is van een ongeval ?

Zo spoedig mogelijk aangifte doen via het secretariaat van de school.

Een **geneeskundig getuigschrift** laten invullen door een dokter of een tandarts.

U betaalt zelf de onkostennota's die u door het ziekenhuis, de geneesheer, de tandarts, de apotheker, ... worden overgemaakt.

Een **uitgavenstaat** laten invullen door de mutualiteit.

Indien u niet bij een ziekenfonds bent aangesloten of als dit organisme niet tussenkomt, dient u alleen het deel "*kosten waarvoor de mutualiteit geen tussenkomst voorziet*" in te vullen.

**Alle formulieren worden opgestuurd naar:**

**Interdiocesaan Centrum  
afdeling Verzekeringen  
Guimardstraat 1  
1040 Brussel**

U kan rekenen op begeleiding van het schoolsecretariaat bij het doorlopen van de ganse procedure.

### 3.10 Snoepen en verjaardagen

Wanneer uw kind jarig is, *mag* u het laten trakteren voor de klasgenoten. Niemand hoeft zich echter verplicht te voelen om verjaardagen in schoolverband te vieren.

Wel vragen we met aandrang: Geef nooit snoepjes mee naar school!  
Snoepen is verboden in onze school!

### 3.11 Bewegingsopvoeding en zwemmen

De gymkleding bestaat uit een marineblauw broekje, een wit polohemdje met logo en sportschoenen.

Dit alles wordt best voorzien van een naamlabel en bewaard in een turnzak van de school met naamlabel.

Vrijstelling van de gymles kan enkel toegestaan worden voor gegronde redenen en na schriftelijke aanvraag aan de gymleerkracht.

Om de twee weken zwemmen



we in het zwembad van Wijnegem. De zwemdata zijn aangeduid in de schoolkalender. Een stuk fruit of groente smaakt heerlijk na het zwemmen.

Vanaf het schooljaar 2000-2001 heeft elk kind in het lager onderwijs recht op één schooljaar gratis zwemmen. Dit betekent dat het schoolbestuur voor elke leerling gedurende één schooljaar de kosten voor het vervoer naar en van het zwembad en de kosten van de toegangsprijs tot het zwembad draagt.

Deze gratis zwembeurten worden toegekend aan het zesde leerjaar.

Tijdens de gemeenteraad van 23 juni 1994 werd besloten een toelage te verlenen aan de niet-gemeentelijke lagere scholen als tussenkomst in de inkomgelden voor het zwembad. Voor de leerlingen van 1-2-3-4-5 wordt dus enkel het

vervoer naar en van het zwembad aangerekend. Dit gebeurt via een schoolonkostennota.

Gelieve de leerkracht **schriftelijk** te verwittigen als uw kind om gegronde redenen niet aan de zwembeurt kan deelnemen.

*Marie mag niet mee  
gaan zwemmen...*



### 3.12 Huistaken en lessen

De leerlingen krijgen meestal dagelijks een taak en/of les mee naar huis.

Indien de moeilijkheidsgraad of de omvang van de taak voor uw kind problemen oplevert, is het wenselijk dat u daarover contact opneemt met de leerkracht.

Hij/zij zal met u een haalbare regeling afspreken.

### 3.13 Veiligheid

We streven naar een veilige school voor alle kinderen. Hiermee beogen we niet alleen de veiligheid binnen de schoolgebouwen en op de speelplaats, maar ook buiten de school. Veiligheid kan alleen gerealiseerd worden wanneer iedereen de afspraken zorgvuldig opvolgt.

Om de verkeersveiligheid rond de school te verhogen, raden we aan met de fiets of te voet naar school te komen.

**Het dragen van een helm wordt sterk aanbevolen, een verkeerskazuifel (fluovestje) is verplicht.**

Alle leerlingen van het eerste leerjaar krijgen een gratis fluovestje van de gemeente.

Aan ouders die hun kinderen met de wagen naar school brengen, vragen we steeds reglementair te parkeren.



### 3.14 Nieuwsbrief

Bij het begin van elke schoolvakantie staat er een nieuwe Nieuwsbrief op onze website. Op aanvraag wordt een papieren versie van de Nieuwsbrief met uw kind meegegeven. Hierin wordt verslag uitgebracht over een aantal klas- en schoolactiviteiten.

U vindt er ook informatie voor de komende periode en praktische afspraken in terug.

We verwachten van de ouders dat ze de Nieuwsbrief aandachtig lezen.

### 3.15 Zieke kinderen

Kinderen die thuis reeds duidelijke ziektesymptomen vertonen (koorts - misselijkheid - ernstige pijn ...) worden niet naar school gebracht.

De school heeft geen extra accommodatie om zieke kinderen de nodige zorgen te geven.

Het is best vooraf een noodoplossingen te voorzien waar, in voorkomend geval, een ziek kind kan opgevangen worden. *Wij verwachten dat u ons vóór 8.30u verwittigt bij afwezigheid van uw kind.*

### 3.16 Geneesmiddelen

Het gebruik van geneesmiddelen in de school is niet wenselijk.

Indien toch geneesmiddelen moeten toegediend worden, vragen wij de ouders uitdrukkelijk om de leerkracht schriftelijk in te lichten over de juiste dosering, het tijdstip van inname, enz...

De medicatie wordt persoonlijk aan de leerkracht afgegeven.

### 3.17 Verloren voorwerpen

Waar enkele honderden kinderen samenleven, kunnen kledingstukken en allerlei voorwerpen wel eens zoek geraken.

Wil daarom zoveel mogelijk alles duidelijk voorzien van een naamlabel. Zoekgeraakte spullen kan u misschien wel terugvinden in de koffer voor verloren voorwerpen die in elke vestigingsplaats aanwezig is.

### 3.18 Godsdienstlessen en gebedsvieringen

Wij eerbiedigen de levensbeschouwing van ieder gezin. Toch is het belangrijk te weten dat onze school christelijk geïnspireerd is.

De leerlingen zullen dan ook de godsdienstlessen volgen en deelnemen aan de gebedsvieringen die binnen schoolverband worden georganiseerd.



### 3.19 Zorgteam

Kinderen die het moeilijk hebben om bepaalde leerinhouden te verwerken of die langere tijd afwezig waren, kunnen individueel of in kleine groep worden begeleid door onze leerkrachten zorgbegeleiding.

Zij werken nauw samen met de klastitularis. Zo krijgen deze kinderen de kans om extra oefeningen te maken op momenten dat er in de klas geen nieuwe leerstof aan bod komt.

Op regelmatige tijdstippen wordt een overlegvergadering gehouden met de klastitularis, de CLB-afgevaardigde, de zorgbegeleiders en de directeur.

Tijdens dit overlegmoment worden de vooruitgang van de kinderen besproken zodat een strategie kan bepaald worden op basis waarvan de zorgbegeleiders en de klastitularis een handlingsplan kunnen uitwerken.

### 3.20 Buitenschoolse hulp

Voor de harmonische ontwikkeling van kinderen kan het soms nodig zijn om buitenschoolse hulp in te schakelen: logopedie, kinesitherapie, speltherapie, ...

Het is van belang dat zulke hulp met de grootste zorg wordt uitgekozen. Het aanbod is vaak zeer groot en er zijn grote verschillen tussen de deskundigheid en de efficiëntie van de verschillende diensten.

In samenwerking met het CLB kan de school ouders helpen om voor hun kind de juiste extra hulp te vinden.

### 3.21 Agenda

In de lagere school vindt u in de klasagenda een opgave van de taken die de leerlingen moeten maken. Soms staat er ook een korte mededeling in.

De klasagenda fungeert ook als een communicatiemiddel tussen school en ouders. Voor de kinderen is het ook een onmisbare hulp bij het leren zelfstandig werken, bij het leren leren.

Het is wenselijk dat de ouders dit agenda dagelijks inkijken en minstens eenmaal per week handtekenen.

### 3.22 Evaluatie-rapportering-oudercontacten

*We willen u op geregelde tijden informeren over de evolutie van uw kind. Dat doen we schriftelijk via de rapporten.*

De toetsen krijgt u kort na afname reeds ter inzage.

Een overzicht van deze kennisvaardigheden (wiskunde, Nederlands, W.O., Frans, godsdienst) wordt u vier keer per jaar bezorgd via het herfst-, winter-, lente- en zomerrapport.



werkvaardigheden,

muzische vaardigheden



en lichamelijke opvoeding.

Naast de schooltoetsen die door de school worden opgesteld, nemen we ook nog klas- en schooloverstijgende testen af voor spelling, rekenen en lezen.

Dit gebeurt tweemaal per jaar.

De resultaten van de kinderen worden telkens besproken door een team: de klastitularis, de zorgleerkracht, de CLB-begeleider, de directeur. Tijdens dit gesprek wordt samen gezocht naar de juiste aanpak en hulp of bijsturing.

Kinderen die begeleid worden door een zorgleerkracht, krijgen een extra rapport.

Dit bestaat uit twee delen :

1. Een aanmoedigend woordje voor het kind.
2. Een beschrijving van de aanpak door de zorgleerkracht en een overzicht van de vorderingen.

Deze vorderingen kunnen besproken worden met de klastitularis en/of het zorgteam tijdens een oudercontact..

Tijdens de eerste weken van september kunnen alle ouders kennismaken met de leerkracht en het klasseleven van hun kind.

Dag en uur worden via een brief meegedeeld.

*We organiseren ook geregeld individuele oudercontacten. Wie niet op het oudercontact kan aanwezig zijn kan een gesprek aanvragen op een ander moment.*

Een eerste individueel oudercontact voor de leerlingen van het 1<sup>ste</sup>, 2<sup>de</sup>, 3<sup>de</sup> en 4<sup>de</sup> leerjaar zal plaatsvinden rond de herfstvakantie waarbij de toetsen en het klas- en studiegedrag van uw kind kunnen besproken worden.

Voor de overige leerjaren is dit individueel oudercontact iets later gepland. Voor meer informatie kan u de schoolkalender op onze website [www.wonderwijzer.be](http://www.wonderwijzer.be) raadplegen. *Wij verwachten dat u zich als ouder samen met ons engageert om nauw samen te werken rond de opvoeding van uw kind en steeds ingaat op onze uitnodigingen tot oudercontact.*

Uiteraard staan de leerkrachten en de directie u altijd graag te woord indien u dit wenst, maar dan wel lieft op afspraak om oppervlakkige contacten of gesprekken te vermijden.

Bij grotere leerproblemen wordt u zelf uitgenodigd door de klastitularis en/of de zorgleerkracht.

Op de laatste schooldag bestaat nogmaals de mogelijkheid om de resultaten van uw kind te bespreken met de klastitularis.

**We streven ernaar een school te zijn met een lage drempel, een school waar alle betrokkenen zich thuisvoelen en waar intens wordt (samen-) gewerkt in een geest van wederzijds respect voor elkaars mogelijkheden en beperktheden.**

**We streven ernaar een leef- en leergemeenschap te zijn waarin we elkaar helpen méér mens te worden.**

### 3.23 Reclame op school

In onze economische maatschappij is reclame niet meer weg te denken. Reclame volledig uitsluiten op school is niet realistisch. We trachten onze leerlingen op te voeden tot het kritisch omgaan en beoordelen van reclame.

Binnen de schoolmuren wordt geen reclame gevoerd die in strijd is met de pedagogische opdracht van de school. Afspraken hieromtrent worden gemaakt binnen de schoolraad en goedgekeurd door het schoolbestuur.

### 3.24 Autobusdienst

Alle leerlingen van de kleuter- en lagere school kunnen dagelijks gebruik maken van de autobusdienst die door de school wordt ingericht, dit enkel voor ritten binnen Schilde van huis naar school en terug.

Informatie over de juiste opstapplaatsen en de uurregeling kan u bekomen bij de chauffeur van de bus: mevr Fabienne Blauwaert (0474/74.8632).

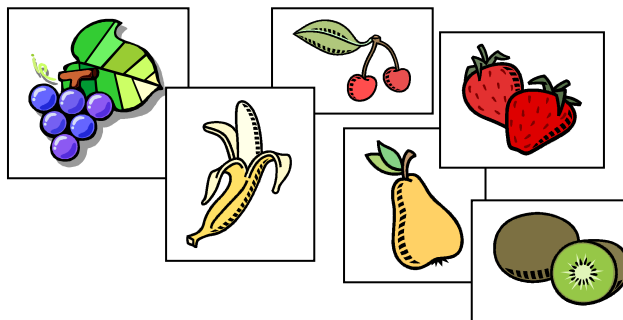


### 3.25 Woensdag = fruitdag

Elke woensdag is het fruitdag op school. Dan worden er geen koeken bovengehaald, maar wel appels, bananen, mandarijntjes, druiven, ...

Welk fruit de kinderen meebrengen maakt niet uit. Voor het eerste en tweede leerjaar vragen we om het fruit eetklaar mee te geven.

Gelieve fruitdoosjes duidelijk te tekenen door de naam op de doos en op het deksel te noteren.



## 4. WETTELIJKE VERPLICHTINGEN

### 4.1 Inschrijving en leerplicht

In september van het jaar waarin uw kind 6 jaar wordt, is het **leerplichtig** en wettelijk verplicht om les te volgen. Ook wanneer het op die leeftijd nog in het kleuteronderwijs blijft, is het dus als elk ander leerplichtig kind onderworpen aan de controle op het regelmatig schoolbezoek.

Een jaartje langer in de kleuterschool doorbrengen, vervroegd naar de lagere school komen en een achtste jaar in de lagere school verblijven, kan enkel in samenspraak en na advies van CLB en directeur.

De leerlingen zijn verplicht om alle vakken en vakonderdelen te volgen. Wegens gezondheidsredenen kunnen er, na overleg met de directeur, eventueel aanpassingen gebeuren.

Bij de inschrijving dient een officieel document te worden voorgelegd dat de identiteit van het kind bevestigt en de verwantschap aantoont: het trouwboekje, het geboortebewijs, een inschrijving in het vreemdelingenregister, een reispas, ...

### 4.2 Langdurig afwezig : kans op onderwijs aan huis

Als uw kind een leerplichtig kind is uit het lager onderwijs, dan heeft het recht op tijdelijk onderwijs aan huis [4 lestijden per week] indien volgende voorwaarden gelijktijdig vervuld zijn:

1. Uw kind is meer dan 21 kalenderdagen onafgebroken afwezig geweest wegens ziekte of ongeval.
2. Als ouders heeft u bij de directeur een schriftelijke aanvraag ingediend + een medisch attest waaruit blijkt dat uw kind de school niet kan bezoeken en dat het toch onderwijs mag volgen.
3. De afstand tussen de school en de verblijfplaats van uw kind bedraagt ten hoogste 10 km.

4. Uw kind verblijft niet in een preventorium of in een ziekenhuis waar onderwijs van het type 5 gefinancierd of gesubsidieerd wordt.

### 4.3 De wet op de privacy

Om haar werk goed te doen moet de school van uw kind een aantal gegevens hebben en bijhouden. Het is allicht geruststellend dat de Wet Verwerking Persoonsgegevens [08.12.1992] van toepassing is op de persoonsgegevens die de school opvraagt voor haar leerlingenadministratie en leerlingenbegeleiding.

#### schoolwebsite

Foto's van school- en klasactiviteiten kunnen tijdelijk op de website gepubliceerd worden.

Foto's van individuele leerlingen worden niet opgenomen.

Door een schriftelijke mededeling kunnen ouders laten weten dat ze liever niet hebben dat foto's van hun kind op de website verschijnen. De school houdt hiermee rekening.

#### klaslijsten

Op verzoek van veel ouders (en na bespreking in de ouderraad en de schoolraad) wordt jaarlijks een klaslijst met adres- en telefoongegevens bezorgd. Op die wijze worden onderlinge contacten vergemakkelijkt (uitnodigen voor een verjaardagsfeestje, bij elkaar gaan spelen, een vergeten schoolboek gaan lenen, ...)

Door een schriftelijke mededeling kunnen ouders laten weten dat ze liever niet hebben dat hun gegevens worden meegedeeld. De school houdt hiermee dan rekening.

## 4.4 Afwezigheden

De Belgische leerplichtwet bepaalt dat uw kind leerplichtig is vanaf 1 september van het kalenderjaar waarin het zes wordt. Daarnaast zijn ook kleuters die op vijf jaar reeds naar het lager onderwijs overstappen, eveneens leerplichtig.

Voor het voldoen aan deze leerplichtwet hebt u gekozen voor inschrijving in een school. Een inschrijving alleen is evenwel niet voldoende: uw kind moet elke schooldag van het schooljaar aanwezig zijn, behalve bij gewettigde afwezigheden.

Hierna vindt u in welke situaties leerplichtige kinderen gewettigd afwezig kunnen zijn en wat uw verplichtingen terzake zijn.

### Afwezigheid wegens ziekte

#### → tot en met 3 opeenvolgende schooldagen

- Schriftelijke verklaring van de ouders of een medisch attest bezorgen aan de leerkracht.
- Bij het begin van het schooljaar krijgt u een blad met 4 blanco afwezigheidsattesten.
- Vanaf de 5<sup>de</sup> afwezigheid wegens ziekte moet er een medisch attest zijn.

#### → van meer dan 3 opeenvolgende dagen

- Aan de leerkracht een medisch attest bezorgen van een arts, specialist, psychiater, tandarts, administratieve diensten van een ziekenhuis of van een erkend labo.
- Uitzondering: Voor chronisch zieke kinderen volstaat, na overleg tussen school en clb, één medisch attest waarin het ziektebeeld van het kind wordt bevestigd. Voor elke afwezigheid omwille van deze reden volstaat dan een briefje van de ouders.

#### → na 4X met verklaring van de ouders

- Vanaf de 5<sup>de</sup> keer een medisch attest aan de leerkracht bezorgen.

### Afwezigheid van rechtswege

#### → het bijwonen van een familieraad

- Een officieel document afgeven aan de leerkracht.

→ het bijwonen van een huwelijks- of begrafenisplechtigheid van een persoon die onder hetzelfde dak woont of een bloed- of aanverwant.

- Afgeven aan de leerkracht: overlijdens- of huwelijksbericht of een schriftelijke verklaring van de ouders.
- Opmerking: Enkel de dag van de huwelijks- of begrafenisplechtigheid.

#### → oproeping of dagvaarding voor een rechtbank

- Officieel document, bewijs van een oproeping of dagvaarding.

#### → maatregelen in het kader van bijzondere jeugdzorg en de jeugdbescherming

- Officieel document

#### → onbereikbaarheid of ontoegankelijkheid van de school door overmacht (staking openbaar vervoer, overstroming, ...)

- Schriftelijke verklaring van de ouders.
- Opmerking: geldt niet voor stakingen in het onderwijs.

#### → het beleven van feestdagen verbonden aan de levensbeschouwelijke overtuiging

- Schriftelijke verklaring van de ouders.
- Opmerking: Door de grondwet erkende levensbeschouwelijke overtuigingen: anglicaanse, islamitische, joodse, katholieke, orthodoxe en protestantse godsdienst.

### Afwezigheid met toestemming van de directeur

#### → het overlijden van een persoon die niet onder hetzelfde dak woont of aanverwant tot en met de tweede graad.

- Gesprek met de directie vooraf.
- Overlijdensbericht of schriftelijke verklaring van de ouders.
- Opmerking: Het betreft hier niet de dag van de begrafenis, wel bijvoorbeeld een periode die nodig kan zijn om het kind toe te laten een emotioneel evenwicht terug te vinden (rouwperiode).
- Dit biedt ook mogelijkheden om, mits toestemming van de directeur, een begrafenis van een bloed- of aanverwant in het buitenland bij te wonen.

#### → deelname aan culturele of sportieve manifestaties

- Maximum 10 halve lesdagen (al dan niet gespreid) per schooljaar.
- Gesprek met de directie vooraf.
- Officieel document van de organiserende en/of deelnemende organisatie.

→ voor topsport voor de sporten tennis, gym en zwemmen

- Maximum 6 lestijden per week, verplaatsing inbegrepen.
- Gesprek met de directie vooraf.
- Dossier met volgende elementen:
  - gemotiveerde aanvraag van de ouders.
  - verklaring van een bij de Vlaamse sportfederatie aangesloten sportvereniging.
  - medisch attest van een sportarts, verbonden aan een erkend keuringscentrum van de Vlaamse Gemeenschap.
  - akkoord van de directie.

→ persoonlijke redenen

- Maximum 4 halve lesdagen (al dan niet gespreid) per schooljaar.
- Gesprek met de directie vooraf.
- Schriftelijke verklaring van de ouders.

**Opmerking:** Er kan geen toestemming gegeven worden om voeger op vakantie te vertrekken of later uit vakantie terug te keren.

**Wanneer een leerling toch vervroegd met vakantie vertrekt of later terugkeert, dan wordt deze vorm van afwezigheid beschouwd als problematisch.**

**Trekkende bevolking: Onderwijs op afstand**  
kinderen van binnenschippers, kermis- en circus-exploitanten en -artiesten of woonwagenbewoners.

- In uitzonderlijke omstandigheden!!!  
Met 'uitzonderlijke omstandigheden' worden de situaties bedoeld waarin het onvermijdelijk is dat de kinderen tijdelijk met hun ouders meereizen (trekperiode).
- Onderwijs op afstand.  
De modaliteiten met betrekking tot het onderwijs op afstand worden vastgelegd in een overeenkomst tussen de school en de ouders.
- Regelmatig contact tussen de ouders en de school omtrent het leren van het kind.

**Alle andere afwezigheden zijn ongewettigde afwezigheden.**

Ouders zijn verantwoordelijk voor de leerplicht van hun kind. Deze leerplicht is bedoeld om kinderen alle kansen te geven. *Het CLB waarmee we*

*samenwerken staat in voor de begeleiding bij problematische afwezigheden. U kan zich niet onttrekken aan deze begeleiding.*

---

**De organisatie van het schooljaar, en dus ook de schoolvakanties, zijn wettelijk vastgelegd. Geen enkele school kan hierop een afwijking verlenen. Het is niet toegelaten om leerplichtige kinderen buiten de schoolvakanties op verlof mee te nemen.**

---

#### **4.5 Op het einde van het basisonderwijs : het getuigschrift**

De school stelt tegen 20 juni een lijst op van de leerlingen die op 30 juni het lager onderwijs zullen voltooien. De klassenraad beslist welke leerlingen het getuigschrift behalen en welke niet. De leerlingen die geen getuigschrift behalen, krijgen een attest met de vermelding dat ze het laatste jaar de lessen regelmatig hebben gevolgd. In dit attest geeft de klassenraad de motivatie waarom geen getuigschrift wordt toegekend.

**De klassenraad houdt rekening met volgende criteria:**

- De schoolrapporten van het lopende en voorafgaande schooljaar.
- De evaluaties van het lopende en het voorafgaande schooljaar.
- De gegevens uit het leerlingvolgsysteem.
- De gegevens over het sociaal-emotioneel functioneren van de leerling.

**Beroepsprocedure:**

- De ouders kunnen binnen 7 kalenderdagen na ontvangst van de beslissing een beroep indienen bij de directie.
- De directie roept binnen 3 werkdagen de klassenraad opnieuw bijeen.
- De beslissing wordt opnieuw bekeken.
- De ouders worden schriftelijk op de hoogte gebracht van de nieuwe beslissing.
- Als de betwisting blijft bestaan, kunnen de ouders binnen de 7 kalenderdagen een aange-

tekend beroep indienen bij de voorzitter van het schoolbestuur.

- Het schoolbestuur beslist of de klassenraad opnieuw wordt samengeroepen.
- De ouders worden schriftelijk op de hoogte gebracht.



#### 4.6 het orde- en tuchtreglement

Het decreet Basisonderwijs legt de scholen op volgende tekst over het orde- en tuchtreglement op te nemen in het schoolreglement.

We hopen dat we dit orde- en tuchtreglement - als middel om de goede gang van zaken in onze opvoedingsgemeenschap te vrijwaren - uiterst weinig of nooit zullen moeten gebruiken.

- Wanneer uw kind toch de goede werking van de school zou hinderen of het lesverloop zou storen, kan er een **ordemaatregel** worden genomen.

Mogelijke ordemaatregelen zijn :

1. een verwittiging
2. een kennisgeving aan de ouders
3. een aanmelding bij de directie
4. een begeleidingsplan aanbieden

- Wanneer het gedrag van uw kind werkelijk een probleem zou betekenen voor het verstrekken van het onderwijs en/of het opvoedingsproject van de school in het

gedrang zou brengen, kan er een **tuchtmaatregel** genomen worden.

Mogelijke tuchtmaatregelen zijn :

1. een **schorsing** : dit houdt in dat de gesanctioneerde leerling gedurende een bepaalde periode de lessen en activiteiten van zijn leerlingengroep niet mag volgen, maar wel op school moet zijn.
2. een **uitsluiting** : dit houdt in dat de gesanctioneerde leerling definitief uit de school verwijderd wordt op het moment dat deze leerling in een andere school is ingeschreven en uiterlijk één maand, vakantieperiode niet inbegrepen, na schriftelijke kennisgeving van de beslissing van de uitsluiting. In afwachting daarvan bevindt betrokken leerling zich in dezelfde toestand als een geschorste leerling.

Bij het nemen van een beslissing tot **schorsing van meer dan één dag** of een beslissing tot **uitsluiting** wordt volgende procedure gevolgd :

1. De directeur wint het advies in van de klassenraad.
2. De leerling wordt, in aanwezigheid van de ouders en eventueel bijgestaan door een raadsman, voorafgaandelijk gehoord over de vastgestelde feiten. Zij worden hiertoe vijf werkdagen vooraf per brief verwittigd.
3. De ouders hebben inzage in het tuchtdossier van de leerling.
4. De genomen beslissing wordt schriftelijk gemotiveerd en schriftelijk ter kennis gebracht aan de ouders van de betrokken leerling.

Tegen tuchtmaatregelen is geen beroep mogelijk, behalve tegen de uitsluiting.

Uiterlijk vijf werkdagen na ontvangst van de beslissing tot uitsluiting kunnen de ouders schriftelijk beroep indienen bij de voorzitter van de beroepscommissie op volgend adres:

DKO - Beroepscommissie Basisonderwijs  
Otto Veniusstraat 22  
2000 Antwerpen

Het beroep schort de uitvoering van de eerder genomen tuchtbeslissing niet op. De leerling wordt samen met zijn ouders per brief opgeroepen om te verschijnen voor deze beroepscommissie. Uiterlijk vijf werkdagen na ontvangst van het beroep komt deze beroepscommissie dan samen.

De beroepscommissie brengt de ouders binnen de vijf werkdagen per aangetekende brief op de hoogte van haar gemotiveerde beslissing.

Deze beslissing is bindend voor alle partijen.

Een personeelslid van de school kan niet optreden als vertrouwenspersoon.

Buitenstaanders mogen het tuchtdossier niet inzien, behalve mits schriftelijke toestemming van de ouders.

#### 4.7 Schoolverandering

Elke schoolverandering tussen de eerste schooldag van september en de laatste schooldag van juni moet schriftelijk meegedeeld worden door de directie van de nieuwe school aan de directie van de oorspronkelijke school.

Gelieve zelf ook de directie op de hoogte te brengen van de schoolverandering.

#### 4.8 Echtscheiding

##### 1. Zorg en aandacht voor het kind

Scheiden is een emotioneel proces. Voor kinderen die deze "verliessituatie" moeten verwerken, wil de school een luisterend oor, openheid, begrip en wat extra aandacht bieden.

##### 2. Neutrale houding tegenover de ouders.

De school is bij een echtscheiding geen betrokken partij. Beide ouders, samenlevend of niet, staan gezamenlijk in voor de opvoeding van hun kinderen.

De school veronderstelt dat er communicatie bestaat tussen beide ouders en dat ze elkaar informeren over de klas- en schoolwerking met betrekking tot hun kind.

Wanneer de ouders niet meer samenleven, kunnen op verzoek met de school afspraken worden gemaakt over de wijze van informatiedoorstroming en de manier waarop beslissingen over het kind worden genomen.

#### 4.9 Rookverbod

De school is een rookvrije zone. Dit geldt zowel in de gesloten ruimtes als op de open plaatsen op het grondgebied van de school.

#### 4.10 Vrijwilligers

De klas- en schoolwerking wordt verrijkt door de belangeloze inzet van vrijwilligers (leesmoeders, knutselvaders, fietsbegeleiders, leden van de ouderraad, toezichters, ...) We zijn hen hiervoor zeer dankbaar.

Zij zijn verzekerd voor burgerlijke aansprakelijkheid bij uitvoering van een vrijwilligersactiviteit en voor verplaatsing van en naar die activiteit via ons contract met het Interdiocesaan Centrum, afdeling Verzekeringen, Guimardstraat 1, Brussel. Meer info is te bekomen in het secretariaat.



#### 4.11 Bijdrageregeling

We willen u inzicht verschaffen in de bijdragen in de schoolkosten die we 3x per jaar aanrekenen via de schoolfactuur. Hierop komen zowel verplichte als niet verplichte uitgaven.

**Verplichte uitgaven** zijn uitgaven die u zeker zult moeten doen. Bijvoorbeeld: sportactiviteiten tijdens de klasuren, culturele activiteiten tijdens de klasuren, zwemmen en leeruitstappen. *[Voor het 6<sup>de</sup> leerjaar zijn de zwembeurten gratis]*  
In de lagere school mogen deze kosten **maximum € 60,00** bedragen.

**Niet verplichte uitgaven** zijn uitgaven voor zaken die u niet verplicht moet aankopen of activiteiten waaraan u niet verplicht moet deelnemen. Als u ze aankoopt of eraan deelneemt, moet u er wel een bijdrage voor betalen.

Meerdaagse uitstappen zijn facultatief en niet verplicht. Ze mogen maximum € 360 per kind bedragen voor de volledige duur van het lager onderwijs.

2 <sup>de</sup> leerjaar	boerderijklassen	€ 65,00
4 <sup>de</sup> leerjaar	zeeklassen	€ 145,00
6 <sup>de</sup> leerjaar	mergelklassen Voeren	€ 150,00
<b>totaal</b>		<b>€ 360,00</b>

#### Niet verplichte uitgaven

- Tijdschriften  
1<sup>ste</sup> leerjaar  
     zonnekind           € 34.00 jaarabonnement
  
- 2<sup>de</sup> leerjaar  
     zonnekind           € 34.00 jaarabonnement
  
- 3<sup>de</sup> leerjaar  
     zonnestraal         € 34.00 jaarabonnement
  
- 4<sup>de</sup> leerjaar  
     zonnestraal         € 34.00 jaarabonnement
  
- 5<sup>de</sup> leerjaar  
     zonneland           € 34.00 jaarabonnement  
     Vlaamse Filmpjes   € 29.00 jaarabonnement
  
- 6<sup>de</sup> leerjaar  
     zonneland           € 34.00 jaarabonnement  
     Vlaamse Filmpjes   € 29.00 jaarabonnement

- Schoolbus                   € 1.00 / rit  
                                  € 1.20 / dag
- kerstboek Averbode       € 5.00
- paasboek Averbode       € 5.00
- nieuwjaarsbrief           € 0.75 / brief
- schoolmelk                 € 0.30 / dag  
    wordt deels gesubsidieerd!
- appelsap                   € 0.40 / dag
- ineten                      € 0.60 / beurt
- refterabonnement  
    1<sup>ste</sup> trimester           € 29.00  
    2<sup>de</sup> trimester           € 22.00  
    3<sup>de</sup> trimester           € 20.00
- voorbereiding             € 1,00 / beurt
- nabewaking  
    gratis           tot 16 u.  
    € 1,00           tot 17 u.  
    € 1,00           tot 18 u.  
    € 1,00           tot 18u.15  
    nabewaking op woensdag   € 1,00 tot 13u.  
    € 1,00           tot 14u.

#### Verplichte uitgaven

##### Extra:

- turnbroekje           € 8.75
- T-shirt                € 8.70
- turnzak                € 5.00

*Wanneer u een schoolrekening van uw kind(eren) ontvangt, verwachten wij dat u deze binnen de 10 dagen vereffent.*

*Indien u problemen ondervindt met het betalen van de schoolrekening kunt u contact opnemen met de directie. Wij engageren ons om samen met u aangepaste betalingsmodaliteit af te spreken. We verzekeren een discrete behandeling van uw vraag.*

#### 4.12 Schooltoelagen

Vanaf het schooljaar 2008-2009 kan je ook school- en studietoelagen bekomen voor kinderen uit het kleuter- en lager onderwijs. Voor het kleuteronderwijs bedraagt die toelage 45 euro. Voor het lager onderwijs ligt die toelage tussen 60 en 90 euro, met een uitzonderlijke toelage van 120 euro. Er komen meer mensen in aanmerking voor een toelage dan tot nu toe het geval was omdat de inkomensgrenzen fors zijn opgetrokken.

Meer informatie is te vinden op

[www.studietoelagen.be](http://www.studietoelagen.be)

#### 4.13 Kostenbeheersing

Het Decreet Basisonderwijs uit 2001 bepaalt dat scholen geen inschrijvingsgeld en bijdragen mogen vragen voor de kosten die zij maken om hun leerlingen de eindtermen en ontwikkelingsdoelen te laten halen/nastreven.

In de praktijk was de grens tot nu toe moeilijk te trekken, maar in basisschool Wonderwijzer maakten we er een erezaak van om de kosten zo laag mogelijk te houden.

Een officiële lijst met materialen die kosteloos ter beschikking moeten zijn voor de kinderen, brengt duidelijkheid:

- bewegingsmateriaal
- constructiemateriaal
- handboeken
- schriften
- werkboeken
- werkblaadjes
- fotokopieën
- software
- ICT-materiaal
- informatiebronnen
- kinderliteratuur
- knutselmateriaal
- meetmateriaal
- leer- en ontwikkelingsmateriaal
- schrijfmateriaal
- multimediamateriaal
- muziekinstrumenten
- tekengerief
- planningsmateriaal
- tweetalige alfabetische woordenlijst
- atlas
- globe
- kaarten
- kompas
- passer
- zakrekenmachine

De school voorziet geen 'ergonomisch' schrijfgerei. Voor sommige kinderen kan dit echter een degelijk hulpmiddel zijn. We staan dan ook toe dat leerlingen vanaf het 1<sup>ste</sup> leerjaar een ergonomisch(e) potlood en/of balpen van thuis meebrengen en vanaf het 4<sup>de</sup> leerjaar kan ook een ergonomische vulpen gebruikt worden. Er

zijn tegenwoordig verschillende firma's die zo'n schrijfgerei op de markt brengen: vb. Stabilo.

In onze school stellen we aan alle leerlingen gratis een pakket basismaterialen ter beschikking dat kan variëren van leerjaar tot leerjaar. We verlangen dat alle leerlingen hiermee zeer zorgzaam omspringen en maken hierover afspraken in de school en in de klas. Die materialen worden vooral in de school gebruikt en bewaard in de klas. Wanneer ze nodig zijn voor het maken van een huistaak, worden ze tijdelijk mee naar huis gegeven. Materialen die beschadigd worden of verloren gaan, worden door de school vervangen nadat de ouders hierover gecontacteerd werden. Het extra materiaal wordt doorgerekend via de schoolfactuur, maar we hopen uiteraard dat dit niet vaak zal voorkomen...

#### 5. INSCHRIJVINGEN: WAAR en WANNEER ?

U bent steeds welkom! Wij staan graag voor u klaar!

Vooraf even telefoneren en een afspraak maken is wenselijk zodat we in alle rust kunnen kennismaken.

##### INSCHRIJVING VAN KLEUTERS

Kleuters mogen ingeschreven worden en aanwezig zijn vanaf de dag dat ze 2 jaar en 6 maanden oud zijn.

Er zijn zeven instapmomenten:

- 1 september
- de eerste dag na de herfstvakantie
- de eerste dag na de kerstvakantie
- 1 februari
- de eerste dag na de krokusvakantie
- de eerste dag na de paasvakantie
- de eerste dag na O.L.H.Hemelvaart

Bij de inschrijving dient een officieel document te worden voorgelegd dat de identiteit van het kind bevestigt en de verwantschap aantoont (het trouwboekje, het geboortebewijs, een identiteitsdocument zoals een inschrijving in het vreemdelingenregister, een reispas, de SIS-kaart.)

Een jaartje langer in de kleuterschool doorbrengen of vervroegd overstappen naar het lager onderwijs kan enkel na kennisgeving van en toelichting bij het advies van de klassenraad en van het CLB-centrum.

## INSCHRIJVING: WAAR ?

Kerkelei 57 2970 Schilde

tel.: 03/384 06 28

fax: 03/385 40 94

[Kleuterschool@wonderwijzer.be](mailto:Kleuterschool@wonderwijzer.be)

[secretariaat@wonderwijzer.be](mailto:secretariaat@wonderwijzer.be)

[directie@wonderwijzer.be](mailto:directie@wonderwijzer.be)

## INSCHRIJVING: WANNEER ?

▪ Tijdens de schooldagen:  
van 8.30 u. tot 16.00 u. na telefonische afspraak

▪ Tijdens de vakantie:

-één week begin juli

-de laatste twee weken van augustus

ENKEL NA TELEFONISCHE AFSpraak

Lagere school: 0497/44.88.01



# welkom !

## 6. INHOUDSTAFEL

blz. 2	<b>welkom</b>	blz.	-geneesmiddelen
3	<b>opvoedingsproject</b>		-de schoolonkostenrekening
7	<b>wie is wie?</b>		-verloren voorwerpen
	-de structuur van onze school		-godsdienslessen en gebedsvieringen
	-scholengemeenschap		-zorgteam
	-het plaatselijk comité		-buitenschoolse hulp
	-de schoolraad	16	-agenda
8	-ons team		-evaluatie-rapportering-oudercontacten
	-het clb	17	-reclame op school
9	-ouderwerking		-autobusdienst
10	<b>leefregels en informatie</b>		-woensdag = fruitdag
	-klasuren en speeltijden	18	<b>wettelijke verplichtingen</b>
	-voor- en naschoolse opvang		-inschrijving en leerplicht
11	-blijven ineten?		-langdurig afwezig: onderwijs aan huis
	-kleding		-de wet op de privacy
	-GSM op school	19	-afwezigheden
12	-begeleiding van de kinderen na schooltijd	20	-het getuigschrift basisonderwijs
13	-eerbied voor milieu en materiaal	21	-het orde- en tuchtreglement
	-abonnement op jeugdtijdschriften	22	-schoolverandering
	-schoolverzekering		-echtscheiding
14	-snoepen en verjaardagen		-rookverbod
	-bewegingsopvoeding en zwemmen		-vrijwilligers
	-huistaken en lessen	23	-bijdrageregeling
	-veiligheid		-schooltoelagen
15	-nieuwsbrief	24	-kostenbeheersing
	-zieke kinderen	24-25	<b>inschrijving: waar? Wanneer?</b>
			<b>inhoudstafel</b>

